

Lux Eko-Pro. Ekologická technika ve službách profesionálního úklidu.

NÁVOD K POUŽITÍ LUX EKO-PRO



LUX (CZ), s.r.o.
Brunclíkova 17/1875, 162 00 Praha 6-Petřiny
Zákaznická linka: 220 190 800
www.lux-com.cz

Obecné pokyny k návodu k použití

Čištění párou je nová, moderní technologie čištění. Možnosti použití jsou téměř neomezené. Také Vy najdete pravděpodobně uplatnění pro EKO-Pro, která nejsou v tomto návodu k použití podrobně popsána. Přesto jsme se snažili objasnit alespoň základní možnosti použití.

Princip čištění párou

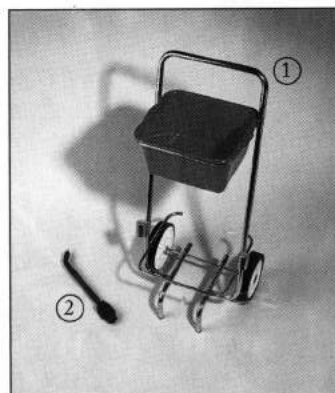
EKO-Pro pracuje výhradně s čistícím účinkem páry. Normální voda z vodovodu se v přístroji ohřeje na páru, která je pak pod tlakem přiváděna na předměty a plochy, které chcete vyčistit. Různé stupně páry a rozmanité hubice umožňují použití v celém objektu.

Obecné pokyny k čištění párou

**Pozorně
čtete
bezpečnostní
pokyny
na str. 7**

EKO-Pro Vám nabízí spoustu vysoce účinných možností použití. Přitom Vám neusnadňuje pouze čištění, ale současně chrání životní prostředí, protože pracujete s normální vodou z vodovodu a můžete tak upustit od použití mnoha chemikálií zatěžujících životní prostředí. Nejdříve byste se ale měli seznámit bezpodmínečně s bezpečnostními pokyny na straně 7. Zde dostanete další tipy pro ošetřování mnoha povrchů. Přejeme Vám s Vaším EKO-Pro mnoho radosti a úspěchů.

Standardní příslušenství

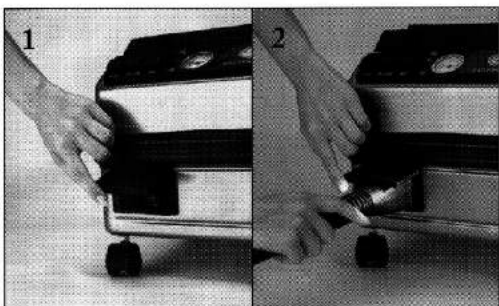


Zvláštní příslušenství

1. Převážný vozík s vaničkou
2. Prodloužená tryska

1. Trojúhelníkový kartáč
2. Stírací násada
3. Hadice s držákem
4. Parní tryska
5. Držák kabelu*
6. Trubky
7. Profesionální žehlička*
8. Plnicí nálevka
9. Podlahová trubice
10. Kulaté kartáče
11. Hadřík na čištění

* není součástí stand. příslušenství v CZ



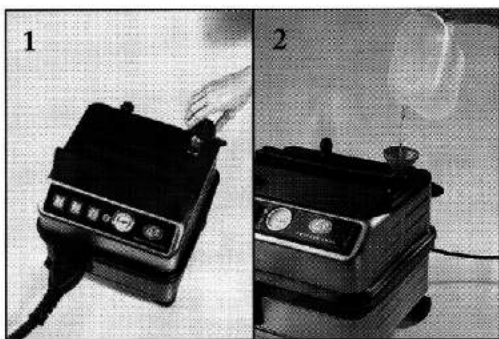
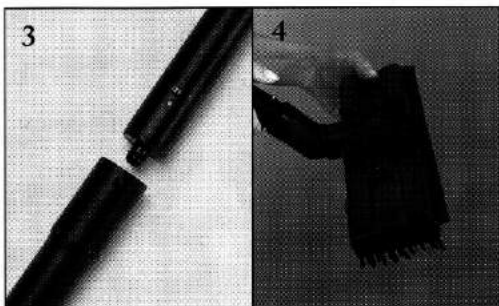
Montáž přístroje

1. Otvor na přístroji pro připojení hadice je zakryt ochrannou krytkou. Ochrannou krytku zvedněte nahoru a přidržte.

2. Hadicovou spojku zastrčte do příslušných úchytů, až uslyšíte jasné zaklapnutí.

3. Zasuňte do sebe prodlužovací trubky a spojte s držadlem.

4. Nasadte požadovanou hubici.



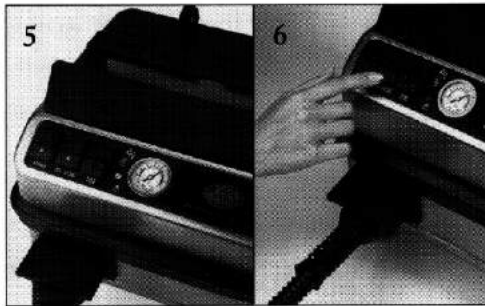
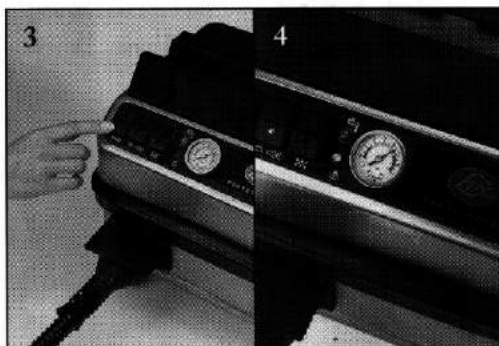
Uvedení přístroje do provozu

1. Uzávěr plnicího hrdla stiskněte (dětská pojistka!) a odšroubujte.

2. Nasadte nálevku a přístroj naplňte studenou nebo teplou vodou (max. 4 litry). Uzávěr opět zašroubujte.

3. Kabel úplně odviňte z držáku na přístroji, přístroj připojte k elektrické síti (zásuvka 230V) a zapněte (levý vypínač), kontrolka svítí. Přístroj ohřívá vodu.

4. Na manometru můžete odečítat, jak velký je momentální tlak.

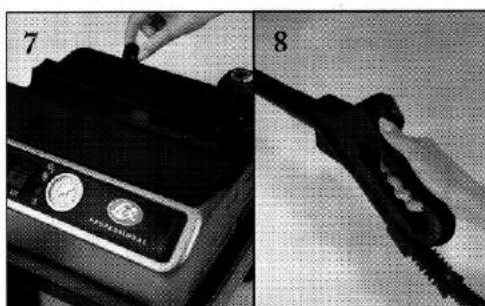


5. Jakmile je požadovaného tlaku dosaženo, rozsvítí se zelená signální žárovka.

6. Nyní stiskněte střední pohotovostní vypínač (pro páru) - kontrolka ve vypínači se rozsvítí. Pro práci s horkovodním paprskem stiskněte pravý vypínač.

7. Potřebné množství páry můžete plynule nastavit na nastavovacím knoflíku nahoře na přístroji.

8. Na držadle se nacházejí dva tlačítkové spínače pro výstup páry a/nebo horké vody. Pára nebo horká voda vychází pouze tehdy, pokud příslušný tlačítkový spínač zůstane stisknutý. Při uvolnění se přívod automaticky zastaví.



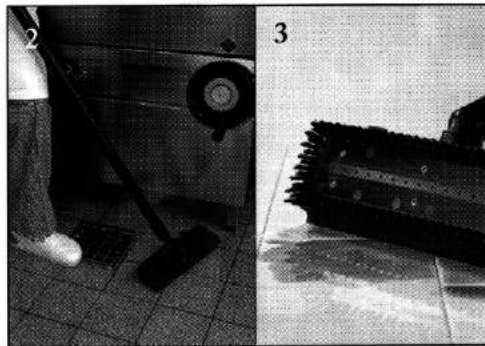
Použití podlahové hubice

Bez tkaniny na hladkou podlahu

1. Abychom mohli vyvinout větší tlak, je dobré hubici v kloubu aretovat. K tomu pposuňte šoupátko na horní straně hubice směrem k trubce.

2. Hubice plní dvojí funkci: může být použita ke kartáčování ...

3. a - pokud ji obrátíme - s pryžovým břitem ke stírání roztékající se kaluže špinavé vody.



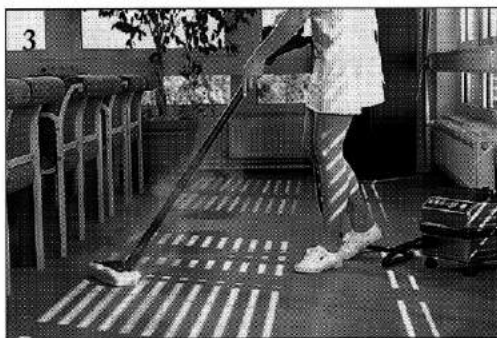


S tkaninou na hladké podlahy

1. Tkaninu upevněte na podlahovou hubici.
2. Hladké podlahy můžete s tkaninou navlhko stírat nebo - s vypnutou párou - vytírat plochy dosucha.
3. Na kobercích byste měli před vlastním čištěním vyzkoušet stálobarevnost vlasu. S hubicí po vlasu jen lehce přejíždějte, netlačte. Dbejte na to, aby se tkanina nepromočila (příliš mnoho páry!).

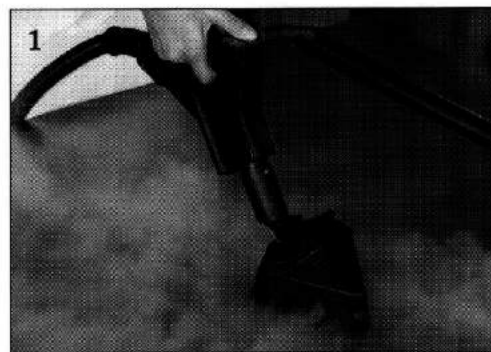
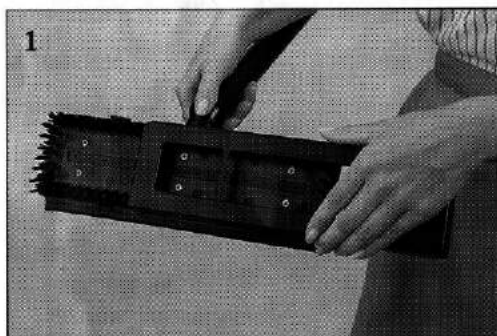


Případné šmouhy a pruhy pocházejí většinou od starých aplikací šamponu. V tomto případě postup opakujte, dokud nejsou všechny chemické zbytky vymyty.



Použití kluzné desky

1. Montáž kluzné desky je výhodná tehdy, pokud je síla potřebná k posouvání po koberci příliš velká. V těchto případech nasuňte kluznou desku otevřenou stranou přes kartáč. Použití kluzné desky je možné jak s, tak i bez tkanin.



Použití trojúhelníkového kartáče

1. Trojúhelníkový kartáč je obzvláště účinný na malých plochách s úzkými rohy. Bez tkaniny slouží k hrubému čištění po povrchu, aby tak společně s působením páry uvolnil jinak odolávající nečistoty.
2. Tkaninou lze z nejrůznějších povrchů velmi rychle odstranit nánosy z nečistot a následně povrchy vyleštit.

Použití parní hubice

1. Kompaktním parním paprskem z této speciální trysky můžete s velkou přesností odstranit skvrny a nečistoty. Dostanete se do každého koutu, do každé spáry.
2. Společně s horkovodním paprskem můžete beze zbytku odstranit také skryté nečistoty.
3. Malý nebo velký kulatý kartáč se nastrčí na parní hubici. Díky jejich tvrdým štětkám snadno uvolníte silné nečistoty v rozích a obloucích.



Použití stěrky na okna

1. Skleněnou plochu nejprve předběžně napařte - s mírnou vzdáleností od skla.
2. Bez páry přejeďte vlhkou plochu skla stěrkou.



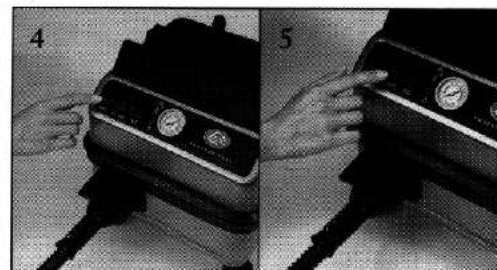
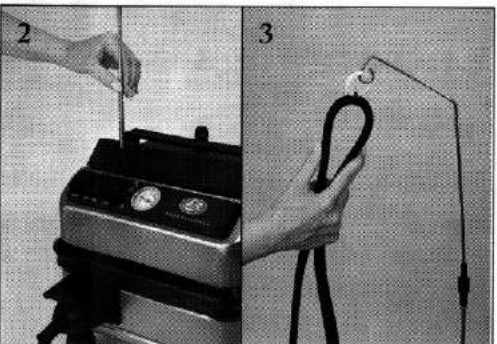
Pozor v zimě!

U namrzlých okenních skel může kvůli velkému teplotnímu rozdílu mezi studeným sklem a horkou párou dojít k takovému pnutí, že sklo popraská.

Použití žehličky*

1. Spojku přívodního kabelu žehličky zastrčte do příslušného otvoru na přístroji, až uslyšíte jasné zaklapnutí.
2. Obě části kabelu navzájem spojte a strčte do úchytu na přístroji.
3. Kroužek na přívodním kabelu žehličky zavěste na háček držáku kabelu. Nyní přívodní kabel nepřekáží při práci.

* žehlička není ve standardním vybavení zařízení EKO-Pro v CZ



4. Zapněte přístroj. K tomu stiskněte levý vypínač - rozsvítí se kontrolka.

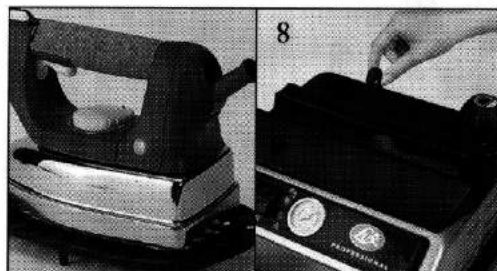
5. Stiskněte střední pohotovostní spínač (pro parní stupeň) - kontrolka svítí.



Pozor!

Při aktivní funkci žehlení se nesmí stisknout pravý vypínač (pro horko-vodní paprsek)!

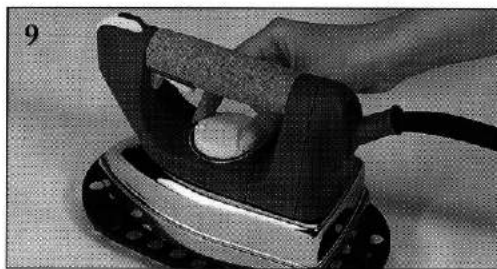
6. Přístroj se ohřívá - na manometru můžete odečítat tlak. Jakmile je dosaženo provozního tlaku, rozsvítí se zelená signální žárovka.



7. Potom se rozsvítí kontrolka na žehličce. To znamená, že se žehlička zahřívá. Jakmile je dosaženo teploty pro žehlení, žárovka zhasne.

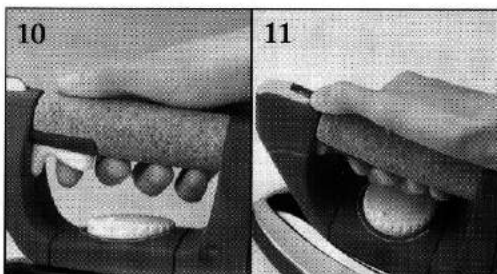
8. Potřebné množství páry můžete nastavit na nastavovacím knoflíku nahoře na přístroji.

9. Požadovanou teplotu můžete nastavit na otočném knoflíku žehličky (od MIN po parní stupeň).



10. Pod držadlem je tlačítkový spínač pro přívod páry.

11. Přívod páry se dá spínačem nad držadlem aretovat - a opět uvolnit.

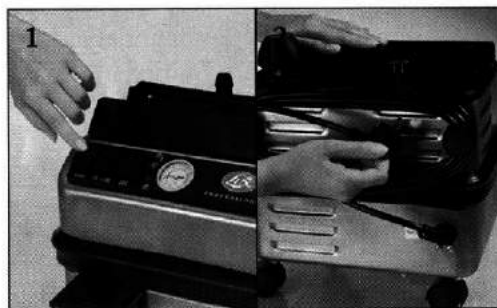
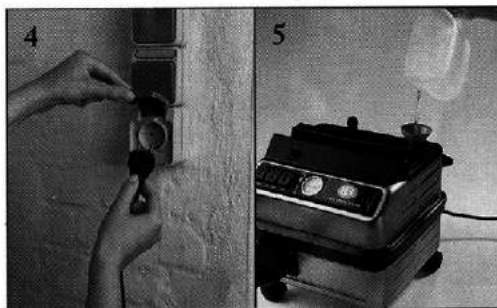
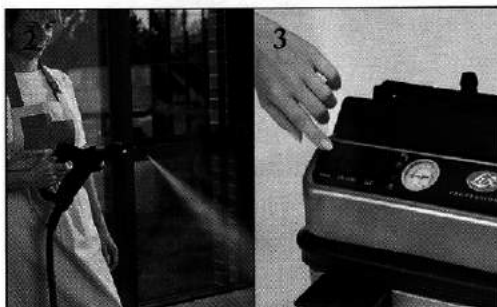




Obsluha, údržba a péče

Nedostatek vody a nové naplnění

1. Nedostatek vody je signalizován žlutou kontrolkou (symbol vodovodního kohoutku) na přístroji.
2. Vypusťte zbylou vodní páru hubicí nebo žehličkou.
3. Jakmile pára přestane odcházet, přístroj vypněte (všechny tři pohotovostní spínače).
4. Vytáhněte kabel ze zásuvky.
5. Krytku uzávěru na přístroji pomalu otevřete a naplňte znovu - pokud možno teplou - vodou, jak je popsáno v části "Uvedení přístroje do provozu" na straně 3.



Odstavení přístroje z provozu

1. Vypněte všechny tři pohotovostní spínače (kontrolky zhasnou).
2. Vytáhněte kabel ze zásuvky a naviňte na držák na přístroji.

Je nutné přístroj po práci vyprázdnit.

Odstranění vodního kamene

Vodní kámen z přístroje odstraňujte, pouze když není připojen k elektrické síti a je úplně vychladlý!

K čištění nádoby a odstranění vápenatých zbytků potřebujete půl litru vody a 100 ml octa.

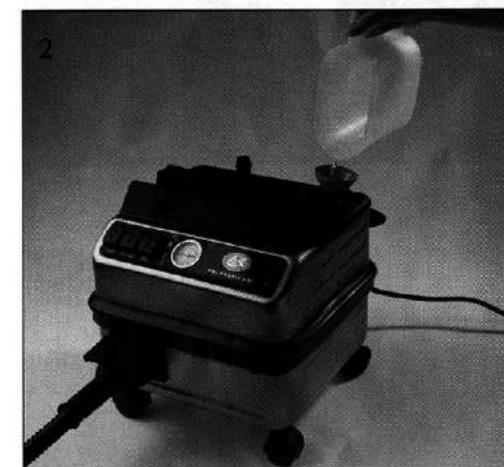
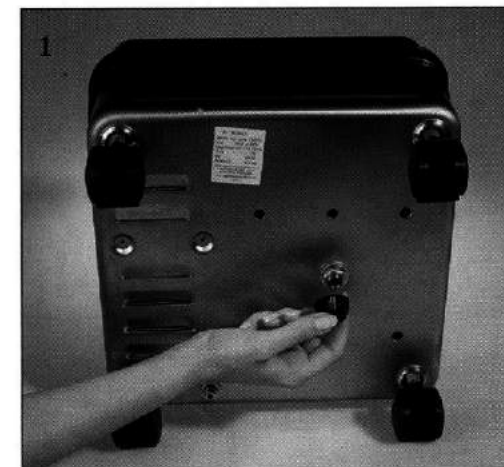
1. Přístroj úplně vyprázdněte. Postavte přístroj na zadní stranu a odšroubujte výpustný šroub u dna přístroje.

2. Po vyprázdnění výpustný šroub opět zašroubujte a přístroj postavte na kolečka. Směs octa a vody nalijte do plnicího hrdla, našroubujte uzavírací krytku. Přístrojem zatřepete a nechte alespoň jednu hodinu působit. Následně výpustným otvorem opět vyprázdněte a nádobu proplachujte tak dlouho, až je voda čirá.

Tipy pro odstraňování vodního kamene

Intenzivní použití	1x/měsíc
Velmi vápenatá voda	1x/měsíc
Středně vápenatá voda	1x/čtvrt roku
Málo vápenatá voda	1x/půl roku

Žehlička nevyžaduje odstranění vodního kamene.



Upozornění pro likvidaci přístroje

Přístroj nesmí být likvidován jako domovní odpad. Předějte přístroj Vašemu odbornému poradci Lux, firmě na likvidaci nebo recyklaci odpadu ve Vaší blízkosti.

Technická data

Lux EKO-Pro

Napětí:	230 V/50-60 Hz
Příkon:	2.200 W
Množství náplně:	4 litry
Celkový objem:	5,2 litru
Provozní tlak (max.):	4,5 bar
Teplota páry:	150°C
Doba práce na jedno naplnění nádrže:	3 - 4 hod.
Výška:	290 mm
Šířka:	280 mm
Hloubka:	280 mm
Hmotnost:	7,5 kg

Žehlička*

Kompletně nerez, s tlačítkem páry, rukojetí z přírodního korku a žáruvzdornou odkládací plochou.

Napětí:	230 V/50-60 Hz
Výkon:	700 W
Max. teplota:	165°C

Záruka

Záruční doba na těleso přístroje, příslušenství a žehličku jsou 2 roky viz kupní smlouva.

Obecné bezpečnostní pokyny

Přístroj je vybaven značkou CE.

Při plnění přístroje EKO-Pro nesmí být přístroj připojen k elektrické síti.

Uzávěr přístroje se nesmí nikdy odšroubovat před odčerpáním veškeré páry.

Používejte jen čistou vodu z vodovodu, bez čisticích prostředků.

Dokud je zástrčka zapojena v zásuvce, nedotýkejte se přístroje kovovými předměty nebo vodou.

Než přístroj zapnete, odviňte celý přípojný kabel z přístroje.

Nikdy netahejte za kabel.

Přístroj neodtahujte nikdy od zásuvky na takovou vzdálenost, aby byl přívodní kabel napjatý.

Nikdy nečistěte párou elektrické přístroje, protože pára může způsobit funkční poruchy.

Nesměřujte páru nikdy přímo na nežáruvzdorné materiály, leda že chcete stáhnout tapety, z nábytku odstranit staré nátěry, odstranit lak nebo staré nátěry z dřevěných podlah.

Postupujte opatrně také u volně položeného linolea - napařování může vést k tvoření vln.

Problémem mohou být také nestálé barvy na kobercích. Je vhodná zkouška na nenápadném místě koberce.

Páru nikdy nesměřujte přímo ani s tkaninou na hedvábí, dralon, kožesinu, kůži, semiš, samet nebo velurové materiály.

Před aplikací na citlivých materiálech se doporučuje zkouška na skrytém místě povrchu určeného k čištění.

Sledujte signální žárovku indikující nedostatek vody.

Neponořujte stroj do vody, nesměřujte paprsek páry na lidi, zvířata a elektrické přístroje.

Nenechávejte zapnutý přístroj nikdy bez dozoru a dbejte na to, aby se děti nezdržovaly v jeho blízkosti.

V případě poškození přístroje jej ihned vypněte a informujte příslušný servis Lux.

Opravy smí provádět pouze odborníci.

Používejte jen originální příslušenství a náhradní díly.

Doporučujeme používat přístroj jen v elektrických zařízeních, ve kterých je instalovaný ochranný vypínač proti chybnému proudu.

Přístroj provozujte vždy jen v normální pozici, tzn. stojící na všech čtyřech kolečkách.

Lux neručí za věcné škody ani za poškození zdraví osob vzniklé neodbornou manipulací nebo elektrickým připojením bez uzemnění.